

山での森林整備が専門の森林組合ですが、昨今増えているお問合わせが「不安や支障を感じる木」の伐採です。これらの木は倒したい木(支障木)の周囲に家屋や墓石等があり、根元からばつさり切り倒したり、上から下へ枝を切り落とせない等の理由から、その状況にあった特殊な作業「特殊伐採」が必要となってきます。

当組合のホームページでは以前から作業風景の写真などを載せてご紹介しておりますが、作業方法は現場の立地・立木により大きく変わってきます。その方法は、道路を通行止めにし、クレーンを使い吊るしながら木を切るような大掛かりな作業から、重機の入れない

生活に「不安や支障を感じる木」ありませんか？



松本広域森林組合「特殊伐採班」出動!!

ような場所では人力でロープを巧みに使い樹上へ上がり、切った枝を少しずつロープで下へ下ろす等様々です。近頃、組合管内市町村では松くい虫の影響で枯れてしまう松が大変多く、このような枯損してしまった木は伐採が非常に難しく、慣れた人でも伐倒方向が変わってしまうことがあります。そんな頭を悩ます伐採も多くあることから、組合では今年4月より「特殊伐採班(特伐班)」を新たに結成し、組合員のみなさまのご要望に幅広くお応え出来るよう進めております。枯損木の処理はぜひプロにお任せください。特殊伐採に関するお問い合わせは、あづみ支所担当中村 〆0263-77-2413が、現地での見積りから作業までを承っております。お見積りは無料にて承ります。また、市村によって補助金が出る場合もございますので、身の回りの大木に不安や支障を感じたら、まずはお見積りからご相談ください。



しくみ 森組 まつもと広域 第18号

発行 平成29年6月1日
松本広域森林組合 〒399-8102
長野県安曇野市 三郷温 4000番地
0263-77-2413
http://www.matsumoto-forest.jp

通常総代会開催 4月12日 もくりゅう館

第十回通常総代会が、もくりゅう館会議室において開催されました。総代102名の出席並びに来賓多数のご臨席をいただきました。



議長 望月宣治 様

組合長挨拶(要約) 代表理事組合長 中村 善行

平成28年度は、長野県で全国植樹祭が開催されるなど、大きなイベントが幾つか開催され、郷土の森林を未来に引き継ぐという姿を全国に発信できたのではないのでしょうか。

さて、当地域では、「Fパワープロジェクト」による大型製材工場の稼働と、従来からの合板需要を併せ、木材流通に活気が感じられるようになりましたが、塩尻市、安曇野市における木質バイオマス関連施設の設置、稼働は遅れ、期待された当地域の総合的な木

材の地産地消の現実は先送りとなっております。組合におきましては、11億2千7百万円の事業を取扱い、9,795千円の経常利益を上げることが出来ました。しかし、不適正な補助金需給問題により、県から返還請求があり、県並びに松本市へ併せて27,642,374円全額返還を行い、当期16,338,591円の赤字決算となっております。ご理解頂き、ご承認いただきませうようお願いいたします。安全作業に心がけ、年度計画達成に向けて取り組んでまいりますので、関係皆様ご指導・ご教示承りますよう今後とも宜しくお願いたします。



当日総代会会場の様子



来賓者

長野県松本地域振興局長 様
長野県松本地域振興局長 様
長野県松本地域振興局長 様



県松本地域振興局長 様

新人職員紹介(新規採用)



愛知県の明治用土土地改良区から転職してまいりましたIターン組です。初めて見聞きすることも多く、毎日が勉強です。森林組合の仕事に早くなれるよう、先輩方の姿をしっかり見ながら、一つ一つ丁寧に仕事をし、日々努力をしています。 堀田 幸 (総務課) よろしくお願いたします。



入組してから2か月が経ち、いろいろな現場を見て回っていますが、まだまだ自身の知識・技術不足が痛感させられる毎日であります。早く皆様のお役に立てるよう、諸先輩方を見ながら日々精進していきたいと思っております。今後ともよろしく 黒川 葵 (あづみ支所) お願いたします。

職員人事(4月1日付)

異動・退職
新任 参事 武井 均
退職 参事 田中 康

日頃より、組合の皆様には出荷・イベント等で、大変世話になっております。今年で中信木材センターに配属されて25年、4月よりセンター長に就任いたしました青柳と申します。



新センター長 青柳良宏氏

私もここ安曇野の出身です。地元の木材がより有効に、高値で取引されるよう職員一同精進してまいります。 今後ともご利用の程、宜しくお願いたします。

第991回 市況表

(平成29年5月10日実施)

長野県森林組合連合会 中信木材センター
Tel 0263-77-2347 Fax 0263-77-2349
〇 強気配 - 保合 △ 弱気配

樹種	長さ(m)	規格	末口(cm)	安値(円/m)	高値(円/m)	中値(円/m)	気配	備考
すぎ	3.0	直	16~18	2,500	11,000	9,000	△	
	4.0	直	30~48	2,500	13,000	11,000	△	3.0m×14~18cm柱取り引合いあり。20cm上は4.0m造材してください。
	4.0	元	36~58	7,000	13,000	11,000	△	
ひのき	3.0	直	20上	7,000	16,000	13,000	-	
	4.0	直	20~28	7,000	16,000	14,000	-	材不足していますが並材値段横ばい。
	4.0	元	30~40	4,500	34,000	17,000	-	
からまつ	4.0	直	6~13	2,500	12,000	8,000	○	
		直	14~18	2,500	12,500	10,000	○	材不足しています。並材上が均基調。
	直	20上	2,500	15,000	13,000	○	細物5cm~13cm引合い強し。ご出品お願いたします。	
	曲	14~18	2,500	6,000	5,000	-		
	曲	20~40	2,500	12,000	7,000	○		
あかまつ	4.0	直	18~24	2,500	8,000	6,000	△	
	4.0	直	26上	2,500	30,000	8,500	△	需要期を過ぎ全般的に価格低迷。伐採は控えてください。
くりこぎ	6.0~11.0	直	36~62	2,500	8,000	6,000	△	
	2.0~5.6	直	16~40	2,500	50,000	15,000	○	
ほりこぎ	2.0~7.6	直	16~36	2,500	60,000	13,000	○	
	1.4~6.0	直	14~80	一本売	111,000		○	良材に高値。広葉樹、応札活発ご出品下さい。
ほりこぎ	4.0	直	18~36	2,500	36,000	16,000	○	
	3.0~4.0	直	22~36	2,500	10,000	7,000	○	

出品量 2,623 m³ 販売量 2,550 m³ 落札率 97% 買い方 42 社

今回、ク、さくら、ホウケヤキ等に高値がつくなど応札活発な市況となりました。アカマツは需要期が過ぎまくるため、今当分伐採をひかえた方がよいと思われま。アカマツ全般的に需要があります(小径木5cm~も)。モミ、時期外れですが引合いあります。尚、当連合会は合法木材に取り組んでおります。合法木材供給事業者の認定を取得し、出荷時には合法的に伐採された木材であること(コメント)と合法木材認定番号が記載された納品書の提出をお願いいたします。【6月1-2日はトラックスケールの定期点検ですのでバイオマス材の受入れは終日出来ません】

次回市 5月30日(火)

昨年ありがとうございました!今年もお待ちしております! 森の恵みふれあい祭り 平成29年8月5日(土)

組合からのお知らせ

☆総務課より☆
◎名義変更について

お届けいたしました広報の帯封のお名前は、現在登録されている組合員名となっております。お名前等、組合員情報の変更は申告制となっておりますので、変更のある方は総務課までご連絡ください。

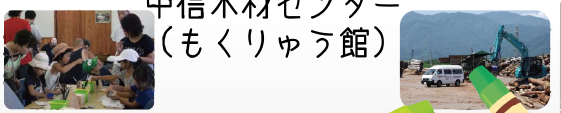
総務課 〆0263(77)2413
◎イベントについて

昨年に引き続き「森の恵みふれあい祭り」が開催されました!当日は、板材の販売や各種木工教室、普段は入ることの出来ない木材市場見学ツアー、地元の方々によるステージ等、イベント盛りだくさんでお待ちしております。ぜひお越しください。

好評につき今年も開催決定!!

『森の恵みふれあい祭り』

日時: 8月5日(土)
am9:00~pm3:00
場所: 安曇野市三郷温4000番地
中信木材センター
(もくりゅう館)



- 第一号議案 平成28年度事業報告書、貸借対照表、損益計算書、損失処理(案)、注記表及び付属明細書の承認について
- 第二号議案 平成29年度事業計画の決定について
- 第三号議案 役員報酬の決定について
- 第四号議案 1組合員に対する貸付金(制度資金を除く)の最高限度額の決定について
- 第五号議案 1組合員の負担する責務に対する責務保障の最高限度額及び本年度内における責務保障の最高限度額決定について
- 第六号議案 本年度内借入金金の最高限度額決定について
- 第七号議案 本年度内余裕金の預け入れ先決定について
- 第八号議案 次期系統運動について
- 第九号議案 任期満了に伴う役員を選任について
- 第十号議案 役員退職慰労金の贈呈について

組合員数 (単位:人)

資格区分	前期末	当期加入	当期脱退	当期末
正組合員	9,956	1	14	9,943
準組合員	199	0	0	199
計	10,155	1	14	10,142

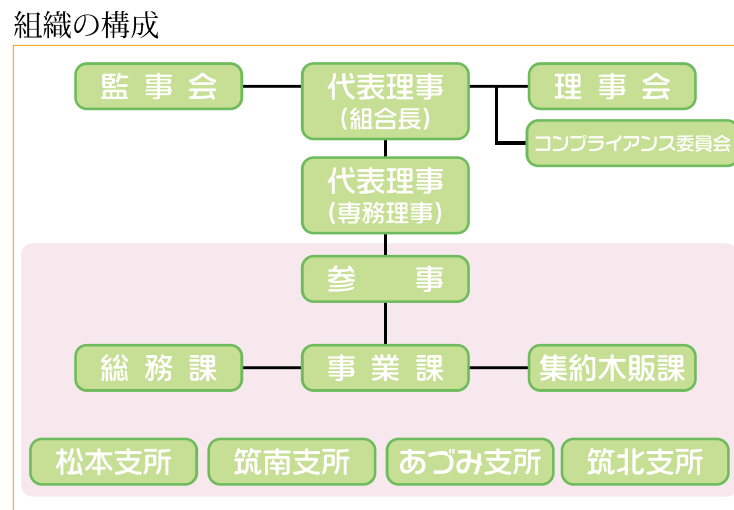


出資口数 (単位:口)

資格区分	前期末	当期増加	当期減少	当期末
正組合員	1,223,266	55	406	1,222,915
準組合員	660	0	0	660
計	1,223,926	55	406	1,223,575

貸借対照表 (単位:円)

科目	金額	科目	金額
【資産の部】		【負債の部】	
流動資産	541,471,619	流動負債	224,757,302
固定資産	101,179,034	固定負債	77,196,672
		出資金	122,357,500
		利益剰余金	218,218,579
		資本準備金	120,600
資産合計	642,650,653	負債合計	642,650,653



損益計算書 (単位:円)

科目	収益	費用	損益
I 事業損益			
指導事業	17,456,308	22,159,731	△4,703,423
販売事業	37,383,843	15,616,130	21,767,713
加工事業	17,658,318	15,403,435	2,254,883
森林整備事業	453,348,453	320,451,205	132,897,248
合計	525,846,922	373,630,501	152,216,421
II 事業管理費			
人件費		115,273,808	
旅費・交通費		978,321	
事務費		5,220,083	
業務費		3,359,989	
諸税負担金		2,255,941	
施設費		16,084,916	
雑費		396,728	△143,569,786
III 経常損益			
事業外収益	1,737,789		
事業外費用		589,421	1,148,368
IV 特別損益			
特別利益	32,417		
特別損失		27,940,349	△27,907,932
法人税及び住民税額		616,500	△616,500
当期損失金			△18,729,429
前期繰越剰余金			2,390,838
当期末処理損失金			△16,338,591

受託事業取扱高 (単位:千円)

受託林産事業	197,685
受託販売事業	5,479
受託造林事業	398,700



火害 風害 凍害 雪害

森林所有者のみなさまの「安心」の為に

森林保険

森林保険はこれら8つの災害による損害を補てんします。
お気軽にご相談ください。 森林保険担当 ☎64-3300

湖害 水害 干害 噴火害

【退任理事】 百瀬 久 (山形村 一期三年)
波多腰 康 (松本市 二期六年)
小松 晃 (松本市 一期三年)
丸山 幸一 (松本市 一期三年)

【退任監事】 濱 昭次 (安曇野市 三期九年)

平成29年度は、合併十周年の節目の年となります。
組合員所有林の整備を主点に、経営計画の作成による計画的な森林整備と木材販売を進めます。
また、新たにスタートする「森林・林業・山林・未来創造運動」の目標に従い、計画実現に向けて取り組みを進めてまいります。

損益計算書 (単位:千円) 部門別計画 (単位:千円)

事業総利益	収益	費用	損益	備考
収益	489,288			
費用	362,725			
事業総利益			126,563	
事業管理費	118,322			
事業利益			8,241	
事業外損益	750			
経常利益			8,991	
特別損益	0			
税引前当期純利益			8,991	
法人税・住民税			617	
当期剰余金			8,374	
前期繰越剰余金			0	
当期末処分剰余金			8,374	

部門	収益	費用	損益	備考
指導部門	13,000	17,100	-4,100	広報誌発行イベント等
販売部門	31,035	9,525	21,510	取扱高 30,000m ³
加工部門	30,000	26,000	4,000	取扱高 650m ³
森林整備部門	415,253	310,100	105,153	
森林整備事業	176,911	107,996	68,915	間伐外 682ha
利用事業	181,022	152,854	28,168	松くい虫対策 支障木伐採等
購買事業	57,270	49,250	8,020	苗木・種駒 ペレット等
金融事業	50	0	50	
合計	489,288	362,725	126,563	

受託事業取扱高 (単位:千円)	金額
受託林産事業	36,000
受託販売事業	234,000
受託造林事業	404,860

第5期新役員決定 任期:平成29年4月12日~平成32年総代会開催日まで

氏名	地区	氏名	地区
【代表理事】 中村 善行	塩尻市	【代表理事】 松本 幸一	松本市
【副代表理事】 吉田 満男	安曇野市	【副代表理事】 松本 健夫	松本市
【代表理事】 増田 富重	筑北村	【代表理事】 滝澤 健夫	松本市
【代表理事】 菅谷 昭重	松本市	【代表理事】 小野 貞雄	松本市
【代表理事】 小口 利幸	塩尻市	【代表理事】 飯村 幸一	松本市
【代表理事】 宮澤 宗弘	安曇野市	【代表理事】 深澤 富彦	松本市
【代表理事】 藤沢 泰彦	生坂村	【代表理事】 中田 武光	安曇野市
【代表理事】 本庄 利昭	山形村	【代表理事】 百瀬 光男	松本市
【代表理事】 中村 武雄	朝日村	【代表理事】 奥原 勝由	松本市
【代表理事】 関森 省吾	筑北村	【代表理事】 遠藤 宏一	安曇野市
【代表理事】 永田 公由	松本市	【代表理事】 芦田 勝弘	松本市
【代表理事】 佐藤 紀夫	松本市	【代表理事】 佐藤 紀夫	松本市
【代表理事】 関森 省吾	塩尻市	【代表理事】 飯村 幸一	松本市
【代表理事】 中村 武雄	筑北村	【代表理事】 深澤 富彦	松本市
【代表理事】 本庄 利昭	山形村	【代表理事】 中田 武光	安曇野市
【代表理事】 藤沢 泰彦	生坂村	【代表理事】 百瀬 光男	松本市
【代表理事】 宮澤 宗弘	安曇野市	【代表理事】 奥原 勝由	松本市
【代表理事】 小口 利幸	塩尻市	【代表理事】 遠藤 宏一	安曇野市
【代表理事】 菅谷 昭重	松本市	【代表理事】 芦田 勝弘	松本市
【代表理事】 増田 富重	筑北村	【代表理事】 佐藤 紀夫	松本市
【代表理事】 吉田 満男	安曇野市	【代表理事】 飯村 幸一	松本市
【代表理事】 中村 善行	塩尻市	【代表理事】 深澤 富彦	松本市
【代表理事】 松本 幸一	松本市	【代表理事】 中田 武光	安曇野市
【代表理事】 松本 健夫	松本市	【代表理事】 百瀬 光男	松本市
【代表理事】 滝澤 健夫	松本市	【代表理事】 奥原 勝由	松本市
【代表理事】 小野 貞雄	松本市	【代表理事】 遠藤 宏一	安曇野市
【代表理事】 飯村 幸一	松本市	【代表理事】 芦田 勝弘	松本市
【代表理事】 深澤 富彦	松本市	【代表理事】 佐藤 紀夫	松本市
【代表理事】 中田 武光	安曇野市	【代表理事】 飯村 幸一	松本市
【代表理事】 百瀬 光男	松本市	【代表理事】 深澤 富彦	松本市
【代表理事】 奥原 勝由	松本市	【代表理事】 中田 武光	安曇野市
【代表理事】 遠藤 宏一	安曇野市	【代表理事】 百瀬 光男	松本市
【代表理事】 芦田 勝弘	松本市	【代表理事】 奥原 勝由	松本市
【代表理事】 佐藤 紀夫	松本市	【代表理事】 遠藤 宏一	安曇野市
【代表理事】 飯村 幸一	松本市	【代表理事】 芦田 勝弘	松本市
【代表理事】 深澤 富彦	松本市	【代表理事】 佐藤 紀夫	松本市
【代表理事】 中田 武光	安曇野市	【代表理事】 飯村 幸一	松本市
【代表理事】 百瀬 光男	松本市	【代表理事】 深澤 富彦	松本市
【代表理事】 奥原 勝由	松本市	【代表理事】 中田 武光	安曇野市
【代表理事】 遠藤 宏一	安曇野市	【代表理事】 百瀬 光男	松本市
【代表理事】 芦田 勝弘	松本市	【代表理事】 奥原 勝由	松本市
【代表理事】 佐藤 紀夫	松本市	【代表理事】 遠藤 宏一	安曇野市
【代表理事】 飯村 幸一	松本市	【代表理事】 芦田 勝弘	松本市
【代表理事】 深澤 富彦	松本市	【代表理事】 佐藤 紀夫	松本市
【代表理事】 中田 武光	安曇野市	【代表理事】 飯村 幸一	松本市
【代表理事】 百瀬 光男	松本市	【代表理事】 深澤 富彦	松本市
【代表理事】 奥原 勝由	松本市	【代表理事】 中田 武光	安曇野市
【代表理事】 遠藤 宏一	安曇野市	【代表理事】 百瀬 光男	松本市
【代表理事】 芦田 勝弘	松本市	【代表理事】 奥原 勝由	松本市
【代表理事】 佐藤 紀夫	松本市	【代表理事】 遠藤 宏一	安曇野市
【代表理事】 飯村 幸一	松本市	【代表理事】 芦田 勝弘	松本市
【代表理事】 深澤 富彦	松本市	【代表理事】 佐藤 紀夫	松本市
【代表理事】 中田 武光	安曇野市	【代表理事】 飯村 幸一	松本市
【代表理事】 百瀬 光男	松本市	【代表理事】 深澤 富彦	松本市
【代表理事】 奥原 勝由	松本市	【代表理事】 中田 武光	安曇野市
【代表理事】 遠藤 宏一	安曇野市	【代表理事】 百瀬 光男	松本市
【代表理事】 芦田 勝弘	松本市	【代表理事】 奥原 勝由	松本市
【代表理事】 佐藤 紀夫	松本市	【代表理事】 遠藤 宏一	安曇野市
【代表理事】 飯村 幸一	松本市	【代表理事】 芦田 勝弘	松本市
【代表理事】 深澤 富彦	松本市	【代表理事】 佐藤 紀夫	松本市
【代表理事】 中田 武光	安曇野市	【代表理事】 飯村 幸一	松本市
【代表理事】 百瀬 光男	松本市	【代表理事】 深澤 富彦	松本市
【代表理事】 奥原 勝由	松本市	【代表理事】 中田 武光	安曇野市
【代表理事】 遠藤 宏一	安曇野市	【代表理事】 百瀬 光男	松本市
【代表理事】 芦田 勝弘	松本市	【代表理事】 奥原 勝由	松本市
【代表理事】 佐藤 紀夫	松本市	【代表理事】 遠藤 宏一	安曇野市
【代表理事】 飯村 幸一	松本市	【代表理事】 芦田 勝弘	松本市
【代表理事】 深澤 富彦	松本市	【代表理事】 佐藤 紀夫	松本市
【代表理事】 中田 武光	安曇野市	【代表理事】 飯村 幸一	松本市
【代表理事】 百瀬 光男	松本市	【代表理事】 深澤 富彦	松本市
【代表理事】 奥原 勝由	松本市	【代表理事】 中田 武光	安曇野市
【代表理事】 遠藤 宏一	安曇野市	【代表理事】 百瀬 光男	松本市
【代表理事】 芦田 勝弘	松本市	【代表理事】 奥原 勝由	松本市
【代表理事】 佐藤 紀夫	松本市	【代表理事】 遠藤 宏一	安曇野市
【代表理事】 飯村 幸一	松本市	【代表理事】 芦田 勝弘	松本市
【代表理事】 深澤 富彦	松本市	【代表理事】 佐藤 紀夫	松本市
【代表理事】 中田 武光	安曇野市	【代表理事】 飯村 幸一	松本市
【代表理事】 百瀬 光男	松本市	【代表理事】 深澤 富彦	松本市
【代表理事】 奥原 勝由	松本市	【代表理事】 中田 武光	安曇野市
【代表理事】 遠藤 宏一	安曇野市	【代表理事】 百瀬 光男	松本市
【代表理事】 芦田 勝弘	松本市	【代表理事】 奥原 勝由	松本市
【代表理事】 佐藤 紀夫	松本市	【代表理事】 遠藤 宏一	安曇野市
【代表理事】 飯村 幸一	松本市	【代表理事】 芦田 勝弘	松本市
【代表理事】 深澤 富彦	松本市	【代表理事】 佐藤 紀夫	松本市
【代表理事】 中田 武光	安曇野市	【代表理事】 飯村 幸一	松本市
【代表理事】 百瀬 光男	松本市	【代表理事】 深澤 富彦	松本市
【代表理事】 奥原 勝由	松本市	【代表理事】 中田 武光	安曇野市
【代表理事】 遠藤 宏一	安曇野市	【代表理事】 百瀬 光男	松本市
【代表理事】 芦田 勝弘	松本市	【代表理事】 奥原 勝由	松本市
【代表理事】 佐藤 紀夫	松本市	【代表理事】 遠藤 宏一	安曇野市
【代表理事】 飯村 幸一	松本市	【代表理事】 芦田 勝弘	松本市
【代表理事】 深澤 富彦	松本市	【代表理事】 佐藤 紀夫	松本市
【代表理事】 中田 武光	安曇野市	【代表理事】 飯村 幸一	松本市
【代表理事】 百瀬 光男	松本市	【代表理事】 深澤 富彦	松本市
【代表理事】 奥原 勝由	松本市	【代表理事】 中田 武光	安曇野市
【代表理事】 遠藤 宏一	安曇野市	【代表理事】 百瀬 光男	松本市
【代表理事】 芦田 勝弘	松本市	【代表理事】 奥原 勝由	松本市
【代表理事】 佐藤 紀夫	松本市	【代表理事】 遠藤 宏一	安曇野市
【代表理事】 飯村 幸一	松本市	【代表理事】 芦田 勝弘	松本市
【代表理事】 深澤 富彦	松本市	【代表理事】 佐藤 紀夫	松本市
【代表理事】 中田 武光	安曇野市	【代表理事】 飯村 幸一	松本市
【代表理事】 百瀬 光男	松本市	【代表理事】 深澤 富彦	松本市
【代表理事】 奥原 勝由	松本市	【代表理事】 中田 武光	安曇野市
【代表理事】 遠藤 宏一	安曇野市	【代表理事】 百瀬 光男	松本市
【代表理事】 芦田 勝弘	松本市	【代表理事】 奥原 勝由	松本市
【代表理事】 佐藤 紀夫	松本市	【代表理事】 遠藤 宏一	安曇野市
【代表理事】 飯村 幸一	松本市	【代表理事】 芦田 勝弘	松本市
【代表理事】 深澤 富彦	松本市	【代表理事】 佐藤 紀夫	松本市
【代表理事】 中田 武光	安曇野市	【代表理事】 飯村 幸一	松本市
【代表理事】 百瀬 光男	松本市	【代表理事】 深澤 富彦	松本市
【代表理事】 奥原 勝由	松本市	【代表理事】 中田 武光	安曇野市
【代表理事】 遠藤 宏一	安曇野市	【代表理事】 百瀬 光男	松本市
【代表理事】 芦田 勝弘	松本市	【代表理事】 奥原 勝由	松本市
【代表理事】 佐藤 紀夫	松本市	【代表理事】 遠藤 宏一	安曇野市
【代表理事】 飯村 幸一	松本市	【代表理事】 芦田 勝弘	松本市
【代表理事】 深澤 富彦	松本市	【代表理事】 佐藤 紀夫	松本市
【代表理事】 中田 武光	安曇野市	【代表理事】 飯村 幸一	松本市
【代表理事】 百瀬 光男	松本市	【代表理事】 深澤 富彦	松本市
【代表理事】 奥原 勝由	松本市	【代表理事】 中田 武光	安曇野市
【代表理事】 遠藤 宏一	安曇野市	【代表理事】 百瀬 光男	松本市
【代表理事】 芦田 勝弘	松本市	【代表理事】 奥原 勝由	松本市
【代表理事】 佐藤 紀夫	松本市	【代表理事】 遠藤 宏一	安曇野市
【代表理事】 飯村 幸一	松本市	【代表理事】 芦田 勝弘	松本市
【代表理事】 深澤 富彦	松本市	【代表理事】 佐藤 紀夫	松本市
【代表理事】 中田 武光	安曇野市	【代表理事】 飯村 幸一	松本市
【代表理事】 百瀬 光男	松本市	【代表理事】 深澤 富彦	松本市
【代表理事】 奥原 勝由	松本市	【代表理事】 中田 武光	安曇野市
【代表理事】 遠藤 宏一	安曇野市	【代表理事】 百瀬 光男	松本市
【代表理事】 芦田 勝弘	松本市	【代表理事】 奥原 勝由	松本市
【代表理事】 佐藤 紀夫	松本市	【代表理事】 遠藤 宏一	安曇野市
【代表理事】 飯村 幸一	松本市	【代表理事】 芦田 勝弘	松本市
【代表理事】 深澤 富彦	松本市	【代表理事】 佐藤 紀夫	松本市
【代表理事】 中田 武光	安曇野市	【代表理事】 飯村 幸一	松本市
【代表理事】 百瀬 光男	松本市	【代表理事】 深澤 富彦	松本市